



**LİSANSÜSTÜ EĞİTİM ENSTİTÜSÜ**

**2023 YILI BİRİM FAALİYET RAPORU**

**OCAK 2024**

## **BİRİM YÖNETİCİSİ SUNUŞU**

Trabzon Üniversitesi Lisansüstü Eğitim Enstitüsü'nün misyonu; yerelden evrensel uzanan değerler ışığında, bilimsel gelişmelere katkıda bulunan tez çalışmaları yoluyla bölgesel-ulusal-uluslararası nitelikteki araştırma problemlerine somut çözüm önerileri sunmayı ve ülkemizin araştırma kapasitesini geliştirmeyi hedefleyen; bilim insanı adayları olan öğrencilerimizin, alanlarında özgün ve nitelikli araştırma yapabilecek bilgi, beceri ve yetkinlik sahibi bireyler olarak yetişmelerini amaçlayan; bilgi üretme fonksiyonunu sürdürürken bir yandan da etik ilkeleri önceleyen, şeffaf ve hesap verebilir bir yönetim anlayışına sahip bir kurum olmaktır. Enstitümüz, nitelikli araştırmalar yoluyla özgün bilgi, yaklaşım ve yöntemler üreterek bölgemizin, ülkemizin ve dünyanın ihtiyaç duyduğu, bilim dünyasında rekabet gücüne sahip, girişimci ve yenilikçi alan uzmanları yetiştirmeyi kendisine vizyon olarak belirlemiştir. Bu amaçla 2023 yılı içinde Yükseköğretim Kurulundan onay alınarak aşağıda yazılı programlar açılmış, dört program içinde YÖK onay süreci beklenmektedir.

- İslam Hukuku Tezli Yüksek Lisans Programı
- İslam Tarihi Tezli Yüksek Lisans Programı
- İngiliz Dili Eğitimi Tezli Yüksek Lisans Programı

Üniversitemizin hedefleri doğrultusunda çalışmalarımızı artırarak sürdüreceğimizi ifade eder; hesap verme sorumluluğu çerçevesinde, 5018 sayılı Kamu Mali Yönetimi ve Kontrol Kanunu ve ilgili mevzuat uyarınca, Enstitümüz 2023 Yılı İdare Faaliyet Raporu'nu tüm kamuoyunun ve ilgili kurum ve kuruluşların bilgisine sunarım.

Saygılarımla,

**Prof. Dr. Hakan Şevki AYVACI**  
**Enstitü Müdürü**

## **I. GENEL BİLGİLER**

### **A. MİSYON VE VİZYON**

#### ***1. Misyon (Özgörev)***

Yerelden evrensele uzanan değerler ışığında, bilimsel gelişmelere katkıda bulunan tez çalışmaları yoluyla bölgesel-ulusal-uluslararası nitelikteki araştırma problemlerine somut çözüm önerileri sunmayı ve ülkemizin araştırma kapasitesini geliştirmeyi hedefleyen; bilim insanı adayı olan öğrencilerimizin, alanlarında özgün ve nitelikli araştırma yapabilecek bilgi, beceri ve yetkinlik sahibi bireyler olarak yetişmelerini amaçlayan; bilgi üretme fonksiyonunu sürdürürken bir yandan da etik ilkeleri önceleyen, şeffaf ve hesap verebilir bir yönetim anlayışına sahip bir kurum olmaktır.

#### ***2. Vizyon (Özgörüş)***

Lisansüstü eğitim-öğretim programlarında evrensel yararlılık ve etik ilkelerden ayrılmaksızın nitelikli araştırmalar yoluyla özgün bilgi, yaklaşım ve yöntemler üreterek ülkemizin, bilim dünyasında rekabet gücünü artıracak girişimci ve yenilikçi alan uzmanları yetiştirmektir.

## **B. YETKİ, GÖREV VE SORUMLULUKLAR**

Enstitümüz, Üniversitede görev yapan öğretim üyeleri aracılığıyla bünyesinde kurmuş olduğu yüksek lisans ve doktora programlarında lisansüstü eğitim-öğretim, bilimsel araştırma ve uygulama yapan bir yükseköğretim kurumudur. Enstitü, kendisinin ve bağlı birimlerinin öğretim kapasitesinin rasyonel bir şekilde kullanılmasından ve geliştirilmesinden, gerektiği zaman güvenlik önlemlerinin alınmasından, eğitim-öğretim, bilimsel araştırma ve yayın faaliyetlerinin düzenli bir şekilde yürütülmesinden, bütün faaliyetlerin gözetim ve denetiminin yapılmasından, takip ve kontrol edilmesinden, sonuçlarının alınmasından ve kamu kaynaklarının etkili, ekonomik, verimli ve hukuka uygun olarak elde edilmesinden, kullanılmasından, muhasebeleştirilmesinden, raporlanmasından ve kötüye kullanılmaması için gerekli önlemlerin alınmasından sorumludur.

Bu görev ve sorumluluklar aşağıda yazılı kanun, yönetmelik ve ilgili kurul kararları hükümleri çerçevesinde yerine getirilmektedir:

- Yükseköğretim Kanunu (2547),
- Yükseköğretim Personel Kanunu (2914),
- Yükseköğretim Kurumları Teşkilatı Kanunu (2809),
- Memurlar ve Diğer Kamu Görevlilerinin Yargılanması Hakkında Kanun (4483),
- Devlet Memurları Kanunu (657),
- Kamu İhale Kanunu (4734),
- Kamu Mali Yönetimi ve Kontrol Kanunu (5018),
- Lisansüstü Eğitim ve Öğretim Yönetmeliği (YÖK Çerçeve Yönetmeliği),

- Trabzon Üniversitesi Lisansüstü Eğitim-Öğretim Yönetmeliği,
- Bir Üniversite Adına Bir Diğer Üniversitede Lisansüstü Eğitim Gören Araştırma Görevlileri Hakkında Yönetmelik,
- Üniversitelerde Akademik Teşkilât Yönetmeliği,
- Lisansüstü Eğitim-Öğretim Enstitülerinin Teşkilât ve İşleyiş Yönetmeliği,
- Yurtiçinde ve Dışında Görevlendirmelerde Uyulacak Esaslara İlişkin Yönetmelik,
- Yükseköğretim Kurumları Öğrenci Konseyleri ve Yükseköğretim Kurumları Ulusal Öğrenci Konseyi Yönetmeliği,
- Yükseköğretim Kurumlarında Yabancı Dil Öğretimi ve Yabancı Dille Öğretim Yapılmasında Uyulacak Esaslara İlişkin Yönetmelik,
- Yükseköğretim Kurumlarının Yurtiçindeki Yükseköğretim Kurumlarıyla Ortak Lisansüstü Eğitim ve Öğretim Programları Tesisi Hakkında Yönetmelik,
- Akademik Teşvik Ödeneği Hakkında Yönetmelik,
- Yükseköğretim Kurulu Kararlar,
- Senato Kararları,
- Üniversite Yönetim Kurulu Kararları,
- Enstitü Kurulu Kararları,
- Enstitü Yönetim Kurulu Kararları.

## C. BİRİME İLİŞKİN BİLGİLER

### 1. Fiziksel Yapı

#### 1.1. Toplantı ve Konferans Salonu Sayıları

	Toplantı Salonu		Konferans Salonu		Toplam	Toplam
	Adet	m <sup>2</sup>	Adet	m <sup>2</sup>	(Adet)	(m <sup>2</sup> )
0-50	1	55	-	-	1	55

(31.12.2023 tarihli veriler)

#### 1.2. Hizmet Alanları

Hizmet Alanları	Ofis Sayısı	Alan	Kullanan Kişi Sayısı
		(m <sup>2</sup> )	
Akademik Personel Hizmet Alanları	3	66	3
İdari Personel Hizmet Alanları	3	108	6
<b>TOPLAM</b>	<b>6</b>	<b>174</b>	<b>9</b>

(31.12.2023 tarihli veriler)

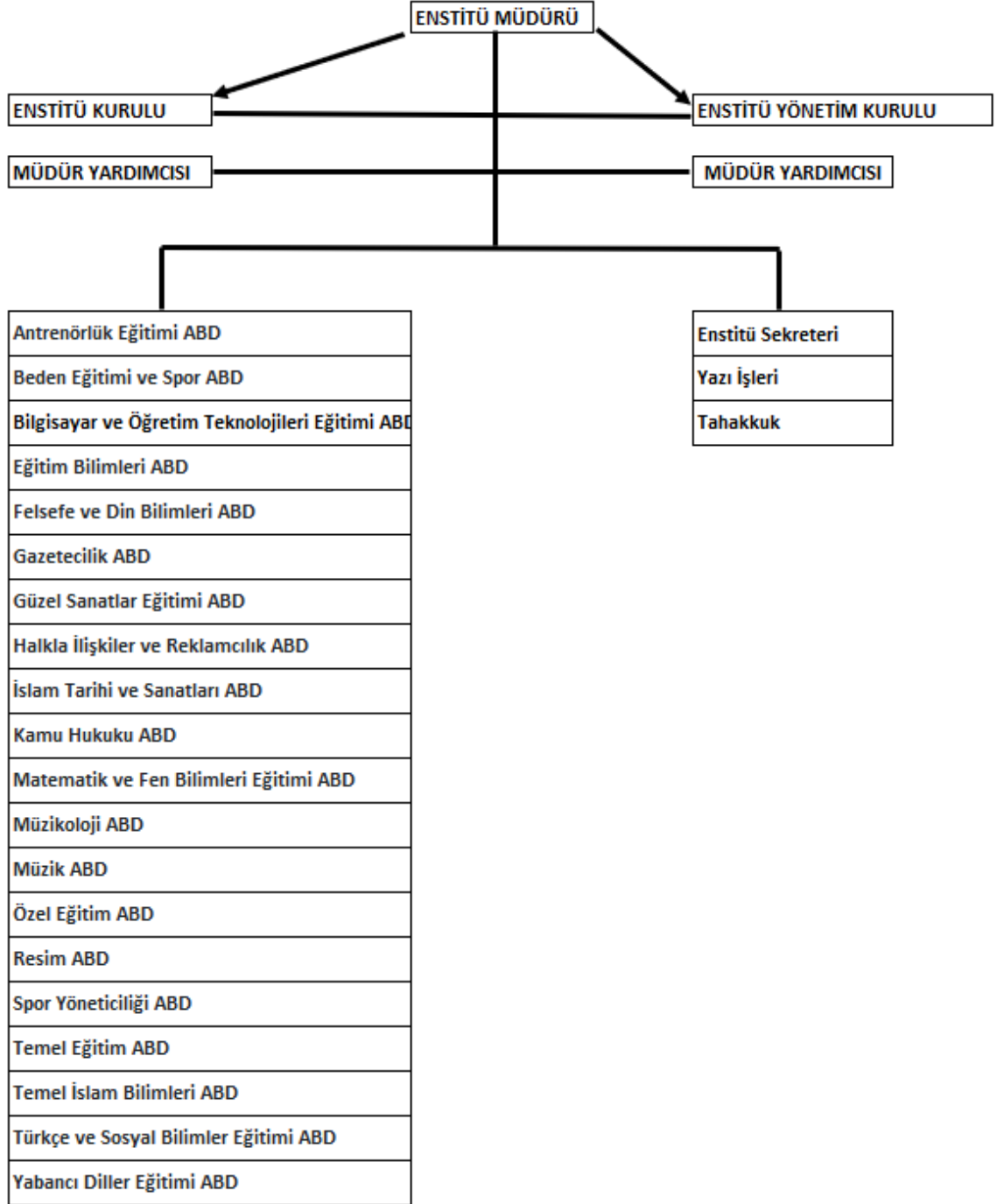
#### 1.3. Ambar ve Arşiv Alanları

	Adet	Alan (m <sup>2</sup> )
Ambar Alanları	-	-
Arşiv Alanları	1	16
Depo, Hangar ve Çeşitli Tamirat Atölyeleri	-	-
<b>TOPLAM</b>	<b>1</b>	<b>16</b>

(31.12.2023 tarihli veriler)

## 2. Teşkilat Yapısı

Birim teşkilat yapısı aşağıdaki şemada gösterilmiştir.



### 3. Bilgi ve Teknoloji Kaynakları

#### 3.1. Teknolojik Kaynaklar

Teknolojik Kaynaklar	2021	2022	2023
	(Adet)	(Adet)	(Adet)
Masaüstü Bilgisayar	11	12	12
Dizüstü Bilgisayar	2	2	1
Projeksiyon	2	2	2
Yazıcı	1	1	2
Fotokopi Makinesi	1	1	1
Faks	1	1	1
Kameralar	1	1	1
<b>TOPLAM</b>	19	20	20

(31.12.2023 tarihli veriler)

### 4. İnsan Kaynakları

#### 4.1. Akademik Personel

Akademik Personel					
	Kadroların Doluluk Oranına Göre			Kadroların İstihdam Şekline Göre	
	Dolu	Boş	Toplam	Tam Zamanlı	Yarı Zamanlı
Profesör					
Doçent					
Yrd. Doçent					
Öğretim Görevlisi					
Okutman					
Çevirici					
Eğitim-Öğretim Planlamacısı					
Araştırma Görevlisi				12	
Uzman					
<b>TOPLAM</b>				12	

(31.12.2023 tarihli veriler)

#### 4.2. Akademik Personelin Yaş İtibariyle Dağılımı

Akademik Personelin Yaş İtibariyle Dağılımı						
	21-25 yaş	26-30 yaş	31-35 yaş	36-40 yaş	41-50 yaş	51-üzeri
Kişi sayısı		2	8	2		
Yüzde		16,67	66,66	16,67		

(31.12.2023 tarihli veriler)

#### 4.3. İdari Personel

İdari Personel (Kadroların Doluluk Oranına Göre)			
	Dolu	Boş	Toplam
Genel İdari Hizmetler Sınıfı	6		6
Sağlık Hizmetleri Sınıfı			
Teknik Hizmetler Sınıfı			
Eğitim ve Öğretim Hizmetleri Sınıfı			
Avukatlık Hizmetleri Sınıfı			
Din Hizmetleri Sınıfı			
Yardımcı Hizmetli	1		1
<b>TOPLAM</b>	<b>7</b>		<b>7</b>

(31.12.2023 tarihli veriler)

#### 4.4. İdari Personelin Eğitim Durumu

İdari Personelin Eğitim Durumu					
	İlköğretim	Lise	Önlisans	Lisans	YL ve Dokt.
Kişi Sayısı		1	1	5	
Yüzde		14,29	14,29	71,42	

(31.12.2023 tarihli veriler)

#### 4.5. İdari Personelin Hizmet Süreleri

İdari Personelin Hizmet Süresi						
	1-3 yıl	4-6 yıl	7-10 yıl	11-15 yıl	16-20 yıl	21- üzeri
Kişi Sayısı	3			3		1
Yüzde	42,85			42,85		14,30

(31.12.2023 tarihli veriler)

#### 4.6. İdari Personelin Yaş İtibariyle Dağılımı

İdari Personelin Yaş İtibariyle Dağılımı						
	21-25 yaş	26-30 yaş	31-35 yaş	36-40 yaş	41-50 yaş	51- üzeri
Kişi Sayısı		2	1	3	1	
Yüzde		28,55	14,30	42,85	14,30	

(31.12.2023 tarihli veriler)

## 5. Sunulan Hizmetler

### 5.1. Eğitim Hizmetleri

**Tablo 5: Doktora, Yüksek Lisans Programları ve Öğrenci Sayıları**

Program	Tür	Aktif	Mezun	Ayrılan/ İlişigi Kesilen	Toplam
Beden Eğitimi ve Spor	Doktora	23	3	1	27
Bilgisayar ve Öğretim Teknolojileri Eğitimi	Doktora	24	1	6	31
Biyoloji Eğitimi	Doktora	1	1	1	3
Fen Bilgisi Eğitimi	Doktora	26	3	0	29
Fizik Eğitimi	Doktora	1	1	3	5
Halkla İlişkiler ve Reklamcılık	Doktora	4	0	0	4
Kimya Eğitimi	Doktora	4	0	2	6
Matematik Eğitimi	Doktora	38	7	2	47
Müzik Eğitimi	Doktora	11	0	0	11
Rehberlik ve Psikolojik Danışmanlık	Doktora	32	3	5	40
Sınıf Öğretmenliği Eğitimi	Doktora	28	2	0	30
Sosyal Bilgiler Eğitimi	Doktora	9	0	1	10
Türkçe Eğitimi	Doktora	9	1	0	10
Kamu Hukuku	Doktora (Omu Ortak)	6	0	6	12
Beden Eğitimi ve Spor	Tezli Y1	32	6	8	46
Beden Eğitimi ve Spor Öğretmenliği	Tezli Y1	67	8	7	82
Bilgisayar ve Öğretim Teknolojileri Eğitimi	Tezli Y1	47	3	16	66
Biyoloji Eğitimi	Tezli Y1	11	1	4	16
Coğrafya Eğitimi	Tezli Y1	7	0	0	7
Eğitim Programları ve Öğretim	Tezli Y1	19	0	1	20
Eğitim Yönetimi	Tezli Y1	6	5	4	15
Felsefe ve Din Bilimleri	Tezli Y1	46	0	0	46
Felsefe ve Din Bilimleri	Tezli Y1 (RTEÜ Ortak)	4	3	5	12
Fen Bilgisi Eğitimi	Tezli Y1	55	3	3	61
Fizik Eğitimi	Tezli Y1	8	1	0	9
Gazetecilik	Tezli Y1	35	1	4	40
Halkla İlişkiler ve Reklamcılık	Tezli Y1	37	3	5	45
Hareket Ve Antrenman Bilimleri	Tezli Y1	28	0	1	29
Kamu Hukuku	Tezli Y1	52	2	4	58
Kimya Eğitimi	Tezli Y1	12	3	1	16
Matematik Eğitimi	Tezli Y1	66	6	6	78
Müzik	Tezli Y1	7	0	0	7
Müzik Eğitimi	Tezli Y1	53	2	3	58
Müzikoloji	Tezli Y1	5	2	2	9
Özel Eğitim	Tezli Y1	52	9	6	67
Rehberlik ve Psikolojik Danışmanlık	Tezli Y1	54	5	7	66
Resim	Tezli Y1	18	0	0	18
Resim İş Eğitimi	Tezli Y1	45	1	5	51
Sınıf Öğretmenliği Eğitimi	Tezli Y1	67	7	16	90
Sosyal Bilgiler Eğitimi	Tezli Y1	33	6	2	41
Spor Yönetim Bilimleri	Tezli Y1	26	0	0	26
Tarih Öğretmenliği	Tezli Y1	13	0	1	14
Temel İslam Bilimleri	Tezli Y1	64	3	16	83
Temel İslam Bilimleri	Tezli Y1 (RTEÜ Ortak)	4	0	1	5
Türk Dili ve Edebiyatı Eğitimi	Tezli Y1	5	0	0	5
Türkçe Eğitimi	Tezli Y1	31	1	5	37
Kamu Hukuku	İö Tezsiz Y1	25	21	5	51
Türkçe Eğitimi	İö Tezsiz Y1	1	0	0	1
Eğitim Yönetimi	Tezsiz Y1	1	1	0	2
Tarih Öğretmenliği Eğitimi	Tezsiz Y1	1	0	0	1
Bilgisayar ve Öğretim Teknolojileri Eğitimi	Uzk Tezsiz Y1	8	69	6	83
Din Kültürü ve Ahlak Bilgisi Eğitimi	Uzk Tezsiz Y1	26	38	0	64
Eğitim Teknolojileri	Uzk Tezsiz Y1	1	0	1	2
Eğitim Yönetimi	Uzk Tezsiz Y1	44	80	4	128
Matematik Eğitimi	Uzk Tezsiz Y1	4	40	2	46
Sınıf Öğretmenliği Eğitimi	Uzk Tezsiz Y1	0	1	0	1
Türkçe Eğitimi	Uzk Tezsiz Y1	7	49	2	58
<b>Toplam</b>		<b>1343</b>	<b>402</b>	<b>180</b>	<b>1925</b>

(31.12.2023 tarihli veriler)



## II. AMAÇ VE HEDEFLER

### A. BİRİMİN AMAÇ VE HEDEFLERİ

Enstitümüzün 2022 yılı için belirlediği amaç ve hedefler aşağıda sunulmuştur:

- Lisansüstü tezlerden üretilmiş yayın sayısını arttırmak,
- Öğrencilerimizin tez teslim kriterlerinin nitelik artışı bağlamında güncellenmesini sağlamak,
- Öğrencilerimizin danışmanlarının yayın sayısının artmasını sağlamak,
- Öğrencilerimizin ve/veya mezunlarımızın ulusal ve uluslararası bilimsel ödül sayısını arttırmak,
- YÖK'ün belirlediği öncelikli alanlarda lisansüstü program sayısını arttırmak,
- Disiplinler arası lisansüstü programların açılmasını sağlamak,
- Enstitü bünyesinde yürütülen süreçlerin dijitalleşmesini sağlamak,
- Lisansüstü ders bilgi paketlerine ilişkin süreçleri tamamlamak,
- Enstitü-anabilim dalı etkileşim ve iş birliğini arttırmak,
- Enstitüde kaynak israfını azaltmak.

## III. FAALİYETLERE İLİŞKİN BİLGİ VE DEĞERLENDİRMELER

### A. MALİ BİLGİLER

#### 1. Bütçe Giderleri

Ek. Kod	Ekonomik Kod Açıklama	2021 Yılı		
		Toplam Ödenek	Gerçekleşme Toplamı	Gerçekleşme Oranı %
01.	Personel Giderleri (İkinci öğretim ve uzaktan öğretim dahil)	12.144.000,00	11.994.459,71	98,77
02.	Sosyal Güv. Kurumlarına Dev. Primi Giderleri	536.600,00	438.416,51	81,70
03.	Mal ve Hizmet Alım Giderleri	49.000,00	18.000,00	36,73
	<b>Toplam</b>	<b>12.729.600,00</b>	<b>12.450.876,22</b>	<b>217,21</b>

(31.12.2023 tarihli veriler)

## 1.1. İhale Bilgileri

İhale Türü (Bütçe Kodu)	Doğrudan Temin 4734/22-d	
	Alım Sayısı	İhalelerin Tutarı (TL)
Mal Alımı (03.2-03.7-06.1)	2	10.500,00
<b>TOPLAM</b>	<b>2</b>	<b>10.500,00</b>

(31.12.2023 tarihli veriler)

## 2. Gelirler

### 2.1. Tezsiz Yüksek Lisans Geliri (öğrenim ücretleri)

Program Adı	2023 Yılı			Toplam Gelir
	Türü	Şubat	Kasım	
Kamu Hukuku	İkinci Öğretim		237.500,00	237.500,00
Bilgisayar ve Öğretim Teknolojileri Eğitimi		133.025,00		133.025,00
Din Kültürü ve Ahlak Bilgisi	Uzaktan Eğitim	152.150,00	208.050,00	360.200,00
Eğitim Yönetimi	Uzaktan Eğitim	167.234,00	350.550,00	517.784,00
Matematik Eğitimi		86.275,00		86.275,00
Türkçe Eğitimi	Uzaktan Eğitim	149.175,00	9.500,00	158.675,00
<b>Toplam</b>		<b>687.859,00</b>	<b>805.600,00</b>	<b>1.493.459,00</b>

(31.12.2023 tarihli veriler)

## B. PERFORMANS BİLGİLERİ

### 1. Tamamlanan Tezler

Program	Alan	2023 Tez Sayısı
Doktora	Sosyal Bilimler	22
Tezli Yüksek Lisans		81
<b>Toplam</b>		<b>103</b>

(31.12.2023 tarihli veriler)

## 2. Yayınlar ve Ödüller

Yayın Türü		2021	2022	2023
SCI, SSCI, AHCI		2	-	-
SCI, SSCI ve AHCI Dışındaki Makaleler		12	1	9
Diğer Hakemli Dergiler	Ulusal	2	1	-
	Uluslararası		1	-
Diğer Hakemli Bilimsel-Sanatsal Dergiler	Ulusal	1	-	-
	Uluslararası	-	-	-
Bildiriler Ya Da Özetlerin Yer Aldığı Kitap	Ulusal	-	-	-
	Uluslararası	3	5	16
Kitap	Yurtdışı		-	1
	Yurtiçi	6	3	1
Çeviri	Kitap	-	-	-
	Makale	-	-	-
<b>YAYIN TOPLAMI</b>		<b>26</b>	<b>11</b>	<b>27</b>

(31.12.2023 tarihli veriler)

## IV. KURUMSAL KABİLİYET ve KAPASİTENİN DEĞERLENDİRİLMESİ

### A. ÜSTÜNLÜKLER

- Öğrenci odaklı ve şeffaf bir yönetim anlayışı,
- Öğrenci işlerinin işleyişi ile ilgili öğrenci nezdinde memnuniyet,
- Yüksek lisans ve doktora programlarının çeşitliliği,
- Yeni programlar açmak için gelen yüksek talep,
- Açılan kontenjanların üzerinde öğrenci başvurusu,
- Çok sayıda ve farklı uzmanlık alanlarında dersler.

### B. ZAYIFLIKLAR

- Enstitüye bağlı program sayısının artmasına rağmen idari personel sayısının bu artışa oranla yetersiz olması,
- Mevcut idari personelin büyük bir kısmının kadrolarının Karadeniz Teknik Üniversitesi bünyesinde olması,
- Anabilim dalı başkanlıklarında görevli idari personelin, iş yükünü karşılayacak nitelikte olmaması,
- Bazı anabilim dallarının öğretim üyesi sayısının asgari koşulları ancak sağlayabilecek seviyelerde olması,

- Bazı anabilim dallarında öğretim üyesi başına düşen öğrenci sayısının fazlalığı,
- Enstitü bünyesinde yürütülen süreçlerin önemli bir kısmının dijitalleşmemiş olması,
- Lisansüstü eğitimi bitiren öğrenci sayısının başlayanlara nispeten azlığı,
- Ders bilgi paketlerindeki eksiklikler,
- Lisansüstü tezlerin yayına dönüşme oranlarının azlığı,
- Öğrenci değişim hareketliliğinin (Erasmus vb.) yetersizliği.

### **C. DEĞERLENDİRME**

Enstitünün bazı anabilim dallarında lisansüstü programlar için gerekli öğretim üyesi sayısının azlığı, bazı anabilim dallarında ise öğretim üyesi başına düşen öğrenci sayısının fazlalığı, program sayısı ve çeşitliliğine karşılık Enstitümüzün idari personel sayısının azlığı, Enstitü bünyesinde yürütülen süreçlerin önemli bir kısmının dijitalleşmemiş olması gibi zayıf yönlere karşılık, mevcut lisansüstü programlara kontenjan üzerinde öğrenci başvurusu, yeni ve çeşitli programların açılması talepleri gibi güçlü yönler de söz konusudur. Gerekli öneri ve tedbirler alındığında Enstitümüzün gerek akademik nitelik gerekse idari işleyiş anlamında gelişmesinin önü açılacaktır.

### **V. ÖNERİ VE TEDBİRLER**

Lisansüstü öğrencilerimizin öğrenim süreçlerinin daha pratik ve profesyonel bir şekilde takibi ve böylece idari süreçlerin kolaylaştırılması ve öğrenci-anabilim dalı-enstitü etkileşiminin en üst düzeye çıkarılması amacıyla Enstitümüzün dijital dönüşüme ilişkin talep ve girişimleri desteklenmelidir. Öğrenci alımları ve ek ders işlemlerinde Üniversitemiz tarafından kullanılan yeni yazılımın ihtiyacı karşılayacak yapıya acilen dönüştürülmesi gerekmektedir.

Bazı anabilim dallarının öğretim üyesi sayısının ancak asgari koşulları sağlayabilecek seviyelerde olması, diğer taraftan bazı anabilim dallarında ise öğretim üyesi başına düşen öğrenci sayısının fazlalığı dikkate alındığında anabilim dallarımız, öğretim üyesi kadrosu açısından güçlendirilmelidir.

Lisansüstü program sayısı ve çeşitliliği dikkate alındığında Enstitü için personel sayısı artırılmalı, anabilim dalı başkanlıklarında görevlendirilecek olan personelin iş ve süreçleri yönetebilecek personel arasından seçilmelidir.

## **EK 1- HARCAMA YETKİLİSİNİN İÇ KONTROL GÜVENCE BEYANI**

### **İÇ KONTROL GÜVENCE BEYANI**

Harcama yetkilisi olarak yetkim dahilinde bu raporda yer alan bilgilerin güvenilir, tam ve doğru olduğunu beyan ederim.

Bu raporda açıklanan faaliyetler için idare bütçesinden harcama birimimize tahsis edilmiş kaynakların etkili, ekonomik ve verimli bir şekilde kullanıldığını, görev ve yetki alanım çerçevesinde iç kontrol sisteminin idari ve mali kararlar ile bunlara ilişkin işlemlerin yasallık ve düzenliliği hususunda yeterli güvenceyi sağladığını ve harcama birimimizde süreç kontrolünün etkin olarak uygulandığını bildiririm.

Bu güvence, harcama yetkilisi olarak sahip olduğum bilgi ve değerlendirmeler, iç kontroller, iç denetçi raporları ile Sayıştay raporları gibi bilgim dahilindeki hususlara ve ayrıca benden önceki harcama yetkilisinden aldığım bilgilere dayanmaktadır.

Burada raporlanmayan, idarenin menfaatlerine zarar veren herhangi bir husus hakkında bilgim olmadığını beyan ederim.

Lisansüstü Eğitim Enstitüsü Müdürlüğü

**İmza**

**31.01.2024**

**Prof. Dr. Hakan Şevki AYPACI**  
**Enstitü Müdürü**