



LİSANSÜSTÜ EĞİTİM ENSTİTÜSÜ

2022 YILI BİRİM FAALİYET RAPORU

OCAK 2023

BİRİM YÖNETİCİSİ SUNUŞU

Trabzon Üniversitesi Lisansüstü Eğitim Enstitüsü'nün misyonu; yerelden evrensel uzanan değerler ışığında, bilimsel gelişmelere katkıda bulunan tez çalışmaları yoluyla bölgesel-ulusal-uluslararası nitelikteki araştırma problemlerine somut çözüm önerileri sunmayı ve ülkemizin araştırma kapasitesini geliştirmeyi hedefleyen; bilim insanı adayları olan öğrencilerimizin, alanlarında özgün ve nitelikli araştırma yapabilecek bilgi, beceri ve yetkinlik sahibi bireyler olarak yetişmelerini amaçlayan; bilgi üretme fonksiyonunu sürdürürken bir yandan da etik ilkeleri önceleyen, şeffaf ve hesap verebilir bir yönetim anlayışına sahip bir kurum olmaktır. Enstitümüz, nitelikli araştırmalar yoluyla özgün bilgi, yaklaşım ve yöntemler üreterek bölgemizin, ülkemizin ve dünyanın ihtiyaç duyduğu, bilim dünyasında rekabet gücüne sahip, girişimci ve yenilikçi alan uzmanları yetiştirmeyi kendisine vizyon olarak belirlemiştir.

2018 yılında Trabzon Üniversitesi'nin kurulması ile birlikte Eğitim Bilimleri Enstitüsü ve Sosyal Bilimler Enstitüsü programlarının birleşmesi ile oluşan Enstitümüz ilk yıllarında mevzuat çalışmalarını tamamlamak için odaklanmış ve mevzuat ve yönergelerin büyük çoğunluğu lisansüstü eğitim Enstitüsünün multidisipliner bilim anlayışının doğasına uygun olarak hazırlanmaya çalışılmıştır. 2021 yılında ise eksik kalan veya gözden kaçırılan yönetmelik ve mevzuat çalışmalarına yönelik süreçler yürütülmüştür. Bunların yanı sıra 2021 yılında yeni lisansüstü programlar açılmış ve bu programların ders içerikleri ve bilgi paketleri güncellenerek oluşturulmuştur.

2022 yılı içinde Enstitümüz mevcut olan programlara YÖK onayıyla aşağıda yazılı programlar eklenmiştir. Bu programlara 2023 yılı içinde öğrenci alınması planlanmaktadır

- Müzik Tezli Yüksek Lisans
- Eğitim Programları ve Öğretim Tezli Yüksek Lisans

Enstitüye 7417 Sayılı Kanun ile 2547 Sayılı Kanun'a eklenen Geçici Madde 83 (öğrenci affı) hükümlerinden yararlanmak üzere 485 başvuru olmuştur. Başvuran adayların bir kısmının intibakları 2022 yılı içinde bir kısmının ise 2023 yılı içinde yapılmıştır. 2022 yılı içinde intibakları yapılan af öğrencileri ile birlikte yıl sonu itibarıyla öğrenci sayısı 1508'e ulaşarak Üniversitede en fazla öğrencisi olan ikinci birim olmuştur.

Enstitümüzde öğrenci alımları ve ek ders işlemleri Üniversitemiz tarafından kullanılan yeni yazılımla yapılmaya çalışılmıştır. Yazılımın gerek öğrenci kabulü modülü gerekse ek ders modülünün ihtiyacı karşılamadığı, bu durumun akademik takvimdeki sıkışık program dikkate alındığında enstitü personeli ve anabilim dallarında görevli olan akademik ve idari personele ilave zaman ve iş yükü olarak yansıdığı, yazılımı kullanmadan işlemlerin daha kısa ve güvenilir şekilde tamamlanacağı görülmüştür. Program eksiklikleri ve istenen ilave modüller ilgililere rapor edilmiş ancak istenen aşamaya gelinmediği tespit edilmiştir.

Üniversitemizin hedefleri doğrultusunda çalışmalarımızı artırarak sürdüreceğimizi ifade eder; hesap verme sorumluluğu çerçevesinde, 5018 sayılı Kamu Mali Yönetimi ve Kontrol Kanunu ve ilgili mevzuat uyarınca, Enstitümüz 2020 Yılı İdare Faaliyet Raporu'nu tüm kamuoyunun ve ilgili kurum ve kuruluşların bilgisine sunarım.

Saygılarımla,

Prof. Dr. Hakan Şevki AYVACI
Enstitü Müdürü

I. GENEL BİLGİLER

A. MİSYON VE VİZYON

1. Misyon (Özgörev)

Yerelden evrensele uzanan değerler ışığında, bilimsel gelişmelere katkıda bulunan tez çalışmaları yoluyla bölgesel-ulusal-uluslararası nitelikteki araştırma problemlerine somut çözüm önerileri sunmayı ve ülkemizin araştırma kapasitesini geliştirmeyi hedefleyen; bilim insanı adayı olan öğrencilerimizin, alanlarında özgün ve nitelikli araştırma yapabilecek bilgi, beceri ve yetkinlik sahibi bireyler olarak yetişmelerini amaçlayan; bilgi üretme fonksiyonunu sürdürürken bir yandan da etik ilkeleri önceleyen, şeffaf ve hesap verebilir bir yönetim anlayışına sahip bir kurum olmaktır.

2. Vizyon (Özgörüş)

Lisansüstü eğitim-öğretim programlarında evrensel yararlılık ve etik ilkelerden ayrılmaksızın nitelikli araştırmalar yoluyla özgün bilgi, yaklaşım ve yöntemler üreterek ülkemizin, bilim dünyasında rekabet gücünü artıracak girişimci ve yenilikçi alan uzmanları yetiştirmektir.

B. YETKİ, GÖREV VE SORUMLULUKLAR

Enstitümüz, Üniversitede görev yapan öğretim üyeleri aracılığıyla bünyesinde kurmuş olduğu yüksek lisans ve doktora programlarında lisansüstü eğitim-öğretim, bilimsel araştırma ve uygulama yapan bir yükseköğretim kurumudur. Enstitü, kendisinin ve bağlı birimlerinin öğretim kapasitesinin rasyonel bir şekilde kullanılmasından ve geliştirilmesinden, gerektiği zaman güvenlik önlemlerinin alınmasından, eğitim-öğretim, bilimsel araştırma ve yayın faaliyetlerinin düzenli bir şekilde yürütülmesinden, bütün faaliyetlerin gözetim ve denetiminin yapılmasından, takip ve kontrol edilmesinden, sonuçlarının alınmasından ve kamu kaynaklarının etkili, ekonomik, verimli ve hukuka uygun olarak elde edilmesinden, kullanılmasından, muhasebeleştirilmesinden, raporlanmasından ve kötüye kullanılmaması için gerekli önlemlerin alınmasından sorumludur.

Bu görev ve sorumluluklar aşağıda yazılı kanun, yönetmelik ve ilgili kurul kararları hükümleri çerçevesinde yerine getirilmektedir:

- Yükseköğretim Kanunu (2547),
- Yükseköğretim Personel Kanunu (2914),
- Yükseköğretim Kurumları Teşkilatı Kanunu (2809),
- Memurlar ve Diğer Kamu Görevlilerinin Yargılanması Hakkında Kanun (4483),
- Devlet Memurları Kanunu (657),
- Kamu İhale Kanunu (4734),

- Kamu Mali Yönetimi ve Kontrol Kanunu (5018),
- Lisansüstü Eğitim ve Öğretim Yönetmeliği (YÖK Çerçeve Yönetmeliği),
- Trabzon Üniversitesi Lisansüstü Eğitim-Öğretim Yönetmeliği,
- Bir Üniversite Adına Bir Diğer Üniversitede Lisansüstü Eğitim Gören Araştırma Görevlileri Hakkında Yönetmelik,
- Üniversitelerde Akademik Teşkilât Yönetmeliği,
- Lisansüstü Eğitim-Öğretim Enstitülerinin Teşkilât ve İşleyiş Yönetmeliği,
- Yurtiçinde ve Dışında Görevlendirmelerde Uyulacak Esaslara İlişkin Yönetmelik,
- Yükseköğretim Kurumları Öğrenci Konseyleri ve Yükseköğretim Kurumları Ulusal Öğrenci Konseyi Yönetmeliği,
- Yükseköğretim Kurumlarında Yabancı Dil Öğretimi ve Yabancı Dille Öğretim Yapılmasında Uyulacak Esaslara İlişkin Yönetmelik,
- Yükseköğretim Kurumlarının Yurtiçindeki Yükseköğretim Kurumlarıyla Ortak Lisansüstü Eğitim ve Öğretim Programları Tesisi Hakkında Yönetmelik,
- Akademik Teşvik Ödeneği Hakkında Yönetmelik,
- Yükseköğretim Kurulu Kararlar,
- Senato Kararları,
- Üniversite Yönetim Kurulu Kararları,
- Enstitü Kurulu Kararları,
- Enstitü Yönetim Kurulu Kararları.

C. BİRİME İLİŞKİN BİLGİLER

1. Fiziksel Yapı

1.1. Toplantı ve Konferans Salonu Sayıları

	Toplantı Salonu		Konferans Salonu		Toplam	Toplam
	Adet	m ²	Adet	m ²	(Adet)	(m ²)
0-50	1	55	-	-	1	55

(31.12.2022 tarihli veriler)

1.2. Hizmet Alanları

Hizmet Alanları	Ofis Sayısı	Alan	Kullanan Kişi Sayısı
		(m ²)	
Akademik Personel Hizmet Alanları	3	66	3
İdari Personel Hizmet Alanları	3	108	6
TOPLAM	6	174	9

(31.12.2022 tarihli veriler)

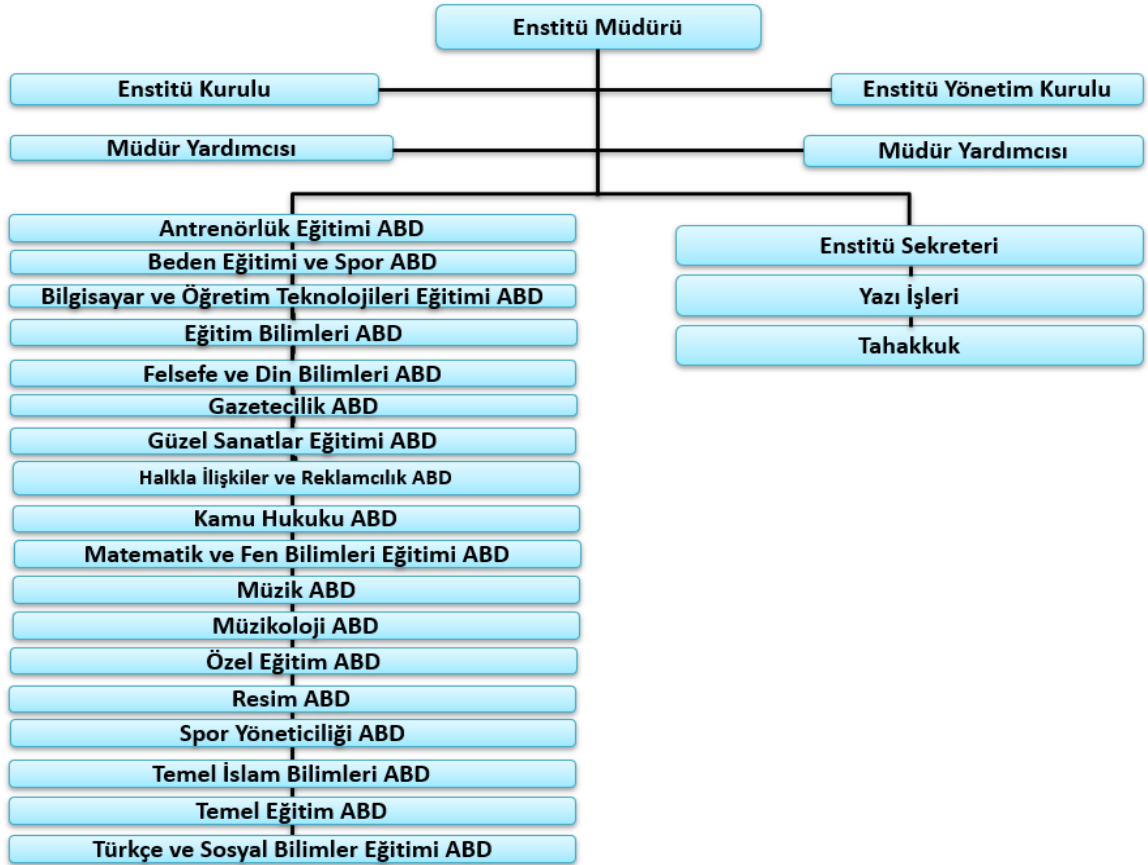
1.3. Ambar ve Arşiv Alanları

	Adet	Alan (m ²)
Ambar Alanları	-	-
Arşiv Alanları	1	16
Depo, Hangar ve Çeşitli Tamirat Atölyeleri	-	-
TOPLAM	1	16

(31.12.2022 tarihli veriler)

2. Teşkilat Yapısı

Birim teşkilat yapısı aşağıdaki şemada gösterilmiştir.



3. Bilgi ve Teknoloji Kaynakları

3.1. Teknolojik Kaynaklar

Teknolojik Kaynaklar	2021	2021
	(Adet)	(Adet)
Masaüstü Bilgisayar	11	12
Dizüstü Bilgisayar	2	2
Projeksiyon	2	2
Yazıcı	1	1
Fotokopi Makinesi	1	1
Faks	1	1
Kameralar	1	1
TOPLAM	19	20

(31.12.2022 tarihli veriler)

4. İnsan Kaynakları

4.1. Akademik Personel

Bölüm/Birim Adı	Profesör	Doçent	Doktor Öğretim Üyesi	Öğretim Görevlisi	Araştırma Görevlisi	Toplam
Kadrolu	-	-	-	-	12	12
Görevlendirme	-	-	-	-	1	1
TOPLAM	-	-	-	-	13	13

(31.12.2022 tarihli veriler)

4.2. İdari Personel

YIL	Birim Kadrosunda Olan	Görevlendirme ile Gelen	Toplam
2022	1	5	6

(31.12.2022 tarihli veriler)

5. Sunulan Hizmetler

5.1. Eğitim Hizmetleri

Tablo 5: Yüksek Lisans ve Doktora Programları Öğrenci Sayıları

Program	Tür	AKTİF	Mezun	İlişigi Kesilen	Toplam
Beden Eğitimi ve Spor	Doktora	21	2	0	23
Bilgisayar ve Öğretim Teknolojileri Eğitimi	Doktora	30	5	1	36
Biyoloji Eğitimi	Doktora	1	0	3	4
Fen Bilgisi Eğitimi	Doktora	26	6	1	33
Fizik Eğitimi	Doktora	3	0	3	6
Müzik Eğitimi	Doktora	9	0	0	9
Halkla İlişkiler ve Reklamcılık	Doktora	3	0	0	3
Kamu Hukuku	Doktora	11	3	3	17
Kimya Eğitimi	Doktora	5	0	5	10
Matematik Eğitimi	Doktora	38	2	7	47
Rehberlik ve Psikolojik Danışmanlık	Doktora	37	5	1	43
Sınıf Öğretmenliği Eğitimi	Doktora	27	2	2	31
Sosyal Bilgiler Eğitimi	Doktora	8	0	0	8
Türkçe Eğitimi	Doktora	8	1	1	10
Beden Eğitimi ve Spor Öğretmenliği	Tezli	63	13	7	83
Beden Eğitimi ve Spor	Tezli	36	7	6	49
Bilgisayar ve Öğretim Teknolojileri Eğitimi	Tezli	53	13	13	79
Biyoloji Eğitimi	Tezli	10	0	2	12
Coğrafya Eğitimi	Tezli	3	0	0	3
Eğitim Yönetimi	Tezli	17	2	1	20
Felsefe ve Din Bilimleri	Tezli	45	2	8	55
Fen Bilgisi Eğitimi	Tezli	41	13	5	59
Fizik Eğitimi	Tezli	7	0	0	7
Gazetecilik	Tezli	24	5	12	41
Müzik Eğitimi	Tezli	40	11	3	54
Resim İş Eğitimi	Tezli	35	10	5	50
Halkla İlişkiler ve Reklamcılık	Tezli	33	5	2	40
Hareket ve Antrenman Bilimleri	Tezli	17	0	0	17
Kamu Hukuku	Tezli	38	7	3	48
Kimya Eğitimi	Tezli	11	2	4	17
Matematik Eğitimi	Tezli	58	5	2	65
Müzikoloji	Tezli	6	1	3	10
Özel Eğitim	Tezli	46	0	8	54
Rehberlik ve Psikolojik Danışmanlık	Tezli	49	8	7	64
Resim	Tezli	14	5	1	20
Sınıf Öğretmenliği Eğitimi	Tezli	71	22	6	99
Sosyal Bilgiler Eğitimi	Tezli	28	3	7	38
Spor Yönetim Bilimleri	Tezli	16	0	1	17
Tarih Eğitimi	Tezli	10	0	0	10
Temel İslam Bilimleri	Tezli	67	9	6	82

Türk Dili ve Edebiyatı Eğitimi	Tezli	3	0	0	3
Türkçe Eğitimi	Tezli	31	7	6	44
Bilgisayar ve Öğretim Teknolojileri Eğitimi	Tezsiz	88	22	12	122
Din Kültürü ve Ahlak Bilgisi Eğitimi	Tezsiz	83	0	0	83
Eğitim Yönetimi	Tezsiz	101	91	8	200
Halkla İlişkiler ve Reklamcılık	Tezsiz	0	2	5	7
Kamu Hukuku	Tezsiz	29	14	6	49
Matematik Eğitimi	Tezsiz	46	0	1	47
Sınıf Öğretmenliği Eğitimi	Tezsiz	2	40	2	44
Türkçe Eğitimi	Tezsiz	60	0	0	60
Toplam		1508	345	179	2032

(31.12.2022 tarihli veriler)

II. AMAÇ VE HEDEFLER

A. BİRİMİN AMAÇ VE HEDEFLERİ

Enstitümüzün 2022 yılı için belirlediği amaç ve hedefler aşağıda sunulmuştur:

- Lisansüstü tezlerden üretilmiş yayın sayısını arttırmak,
- Öğrencilerimizin tez teslim kriterlerinin nitelik artışı bağlamında güncellenmesini sağlamak,
- Öğrencilerimizin danışmanlarının yayın sayısının artmasını sağlamak,
- Öğrencilerimizin ve/veya mezunlarımızın ulusal ve uluslararası bilimsel ödül sayısını arttırmak,
- YÖK'ün belirlediği öncelikli alanlarda lisansüstü program sayısını arttırmak,
- Disiplinler arası lisansüstü programların açılmasını sağlamak,
- Enstitü bünyesinde yürütülen süreçlerin dijitalleşmesini sağlamak,
- Lisansüstü ders bilgi paketlerine ilişkin süreçleri tamamlamak,
- Enstitü-anabilim dalı etkileşim ve iş birliğini arttırmak,
- Enstitüde kaynak israfını azaltmak.

III. FAALİYETLERE İLİŞKİN BİLGİ VE DEĞERLENDİRMELER

A. MALİ BİLGİLER

1. Bütçe Giderleri

Ek. Kod	Ekonomik Kod Açıklama	2021 Yılı		
		Toplam Ödenek	Gerçekleşme Toplamı	Gerçekleşme Oranı %
01.	Personel Giderleri	7.515.337,08	7.396.417,52	98,42
02.	Sosyal Güv. Kurumlarına Dev. Primi Giderleri	296.766,76	296.766,76	100,00
03.	Mal ve Hizmet Alım Giderleri	31.000,00	6.903,00	22,27
Toplam		7.843.103,84	7.700.087,28	

(31.12.2022 tarihli veriler)

1.1. İhale Bilgileri

İhale Türü (Bütçe Kodu)	Doğrudan Temin 4734/22-d	
	Alım Sayısı	İhalelerin Tutarı (TL)
Mal Alımı (03.2-03.7-06.1)	2	6.903,00
TOPLAM	2	6.903,00

(31.12.2022 tarihli veriler)

2. Gelirler

2.1. Tezsiz Yüksek Lisans Geliri (öğrenim ücretleri)

Program Adı	Türü	2022 Yılı		
		Şubat	Kasım	Toplam Gelir
Kamu Hukuku	İkinci Öğretim	100.800,00	141.625,00	242.425,00
Din Kültürü ve Ahlak Bilgisi	Uzaktan Eğitim	134.050,00	297.350,00	431.400,00
Bil. ve Öğr. Tekn. Eğitimi	Uzaktan Eğitim	139.650,00	307.450,00	447.100,00
Eğitim Yönetimi	Uzaktan Eğitim	272.500,00	324.670,00	597.170,00
Matematik Eğitimi	Uzaktan Eğitim	63.350,00	163.550,00	226.900,00
Sınıf Öğretmenliği Eğitimi	Uzaktan Eğitim	2.500,00	4.387,00	6.887,00
Türkçe Eğitimi	Uzaktan Eğitim	75.250,00	210.000,00	285.250,00
Toplam		788.100,00	1.449.032,00	2.237.132,00

(31.12.2022 tarihli veriler)

B. PERFORMANS BİLGİLERİ

1. Tamamlanan Tezler

Program	Alan	2022 Tez Sayısı
Doktora	Sosyal Bilimler	26
Tezli Yüksek Lisans		148
Toplam		174

(31.12.2022 tarihli veriler)

2. Yayınlar ve Ödüller

Yayın Türü		2021	2022
SCI, SSCI, AHCI		2	-
SCI, SSCI ve AHCI Dışındaki Makaleler		12	1
Diğer Hakemli Dergiler	Ulusal	2	1
	Uluslararası		1
Diğer Hakemli Bilimsel-Sanatsal Dergiler	Ulusal	1	-
	Uluslararası	-	-
Bildiriler Ya Da Özetlerin Yer Aldığı Kitap	Ulusal	-	-
	Uluslararası	3	5
Kitap	Yurtdışı		-
	Yurtiçi	6	3
Çeviri	Kitap	-	-
	Makale	-	-
YAYIN TOPLAMI		26	11

(31.12.2022 tarihli veriler)

IV. KURUMSAL KABİLİYET ve KAPASİTENİN DEĞERLENDİRİLMESİ

A. ÜSTÜNLÜKLER

- Öğrenci odaklı ve şeffaf bir yönetim anlayışı,
- Öğrenci işlerinin işleyişi ile ilgili öğrenci nezdinde memnuniyet,
- Yüksek lisans ve doktora programlarının çeşitliliği,
- Yeni programlar açmak için gelen yüksek talep,
- Açılan kontenjanların üzerinde öğrenci başvurusu,
- Çok sayıda ve farklı uzmanlık alanlarında dersler.

B. ZAYIFLIKLAR

- Enstitüye bağlı program sayısının artmasına rağmen idari personel sayısının bu artışa oranla yetersiz olması,
- Mevcut idari personelin büyük bir kısmının kadrolarının Karadeniz Teknik Üniversitesi bünyesinde olması,
- Anabilim dalı başkanlıklarında görevli idari personelin, iş yükünü karşılayacak nitelikte olmaması,
- Bazı anabilim dallarının öğretim üyesi sayısının asgari koşulları ancak sağlayabilecek seviyelerde olması,
- Bazı anabilim dallarında öğretim üyesi başına düşen öğrenci sayısının fazlalığı,
- Enstitü bünyesinde yürütülen süreçlerin önemli bir kısmının dijitalleşmemiş olması,
- Lisansüstü eğitimi bitiren öğrenci sayısının başlayanlara nispeten azlığı,
- Ders bilgi paketlerindeki eksiklikler,
- Lisansüstü tezlerin yayına dönüşme oranlarının azlığı,
- Öğrenci değişim hareketliliğinin (Erasmus vb.) yetersizliği.

C. DEĞERLENDİRME

Enstitünün bazı anabilim dallarında lisansüstü programlar için gerekli öğretim üyesi sayısının azlığı, bazı anabilim dallarında ise öğretim üyesi başına düşen öğrenci sayısının fazlalığı, program sayısı ve çeşitliliğine karşılık Enstitümüzün idari personel sayısının azlığı, Enstitü bünyesinde yürütülen süreçlerin önemli bir kısmının dijitalleşmemiş olması gibi zayıf yönlerle karşılık, mevcut lisansüstü programlara kontenjan üzerinde öğrenci başvurusu, yeni ve çeşitli programların açılması talepleri gibi güçlü yönler de söz konusudur. Gerekli öneri ve tedbirler alındığında Enstitümüzün gerek akademik nitelik gerekse idari işleyiş anlamında gelişmesinin önü açılabacaktır.

V. ÖNERİ VE TEDBİRLER

Lisansüstü öğrencilerimizin öğrenim süreçlerinin daha pratik ve profesyonel bir şekilde takibi ve böylece idari süreçlerin kolaylaştırılması ve öğrenci-anabilim dalı-enstitü etkileşiminin en üst düzeye çıkarılması amacıyla Enstitümüzün dijital dönüşüme ilişkin talep ve girişimleri desteklenmelidir. Öğrenci alımları ve ek ders işlemlerinde Üniversitemiz tarafından kullanılan yeni yazılımın ihtiyacı karşılayacak yapıya acilen dönüştürülmesi gerekmektedir.

Bazı anabilim dallarının öğretim üyesi sayısının ancak asgari koşulları sağlayabilecek seviyelerde olması, diğer taraftan bazı anabilim dallarında ise öğretim üyesi başına düşen öğrenci sayısının fazlalığı dikkate alındığında anabilim dallarımız, öğretim üyesi kadrosu açısından güçlendirilmelidir.

Lisansüstü program sayısı ve çeşitliliği dikkate alındığında Enstitü için personel sayısı artırılmalı, anabilim dalı başkanlıklarında görevlendirilecek olan personelin iş ve süreçleri yönetebilecek personel arasından seçilmelidir.

EK 1- HARCAMA YETKİLİSİNİN İÇ KONTROL GÜVENCE BEYANI

İÇ KONTROL GÜVENCE BEYANI

Harcama yetkilisi olarak yetkim dahilinde bu raporda yer alan bilgilerin güvenilir, tam ve doğru olduğunu beyan ederim.

Bu raporda açıklanan faaliyetler için idare bütçesinden harcama birimimize tahsis edilmiş kaynakların etkili, ekonomik ve verimli bir şekilde kullanıldığını, görev ve yetki alanım çerçevesinde iç kontrol sisteminin idari ve mali kararlar ile bunlara ilişkin işlemlerin yasallık ve düzenliliği hususunda yeterli güvenceyi sağladığımı ve harcama birimimizde süreç kontrolünün etkin olarak uygulandığını bildiririm.

Bu güvence, harcama yetkilisi olarak sahip olduğum bilgi ve değerlendirmeler, iç kontroller, iç denetçi raporları ile Sayıştay raporları gibi bilgim dahilindeki hususlara ve ayrıca benden önceki harcama yetkilisinden aldığım bilgilere dayanmaktadır.

Burada raporlanmayan, idarenin menfaatlerine zarar veren herhangi bir husus hakkında bilgim olmadığını beyan ederim.

Lisansüstü Eğitim Enstitüsü Müdürlüğü

İmza

30.01.2023

Prof. Dr. Hakan Şevki AYPACI
Enstitü Müdürü